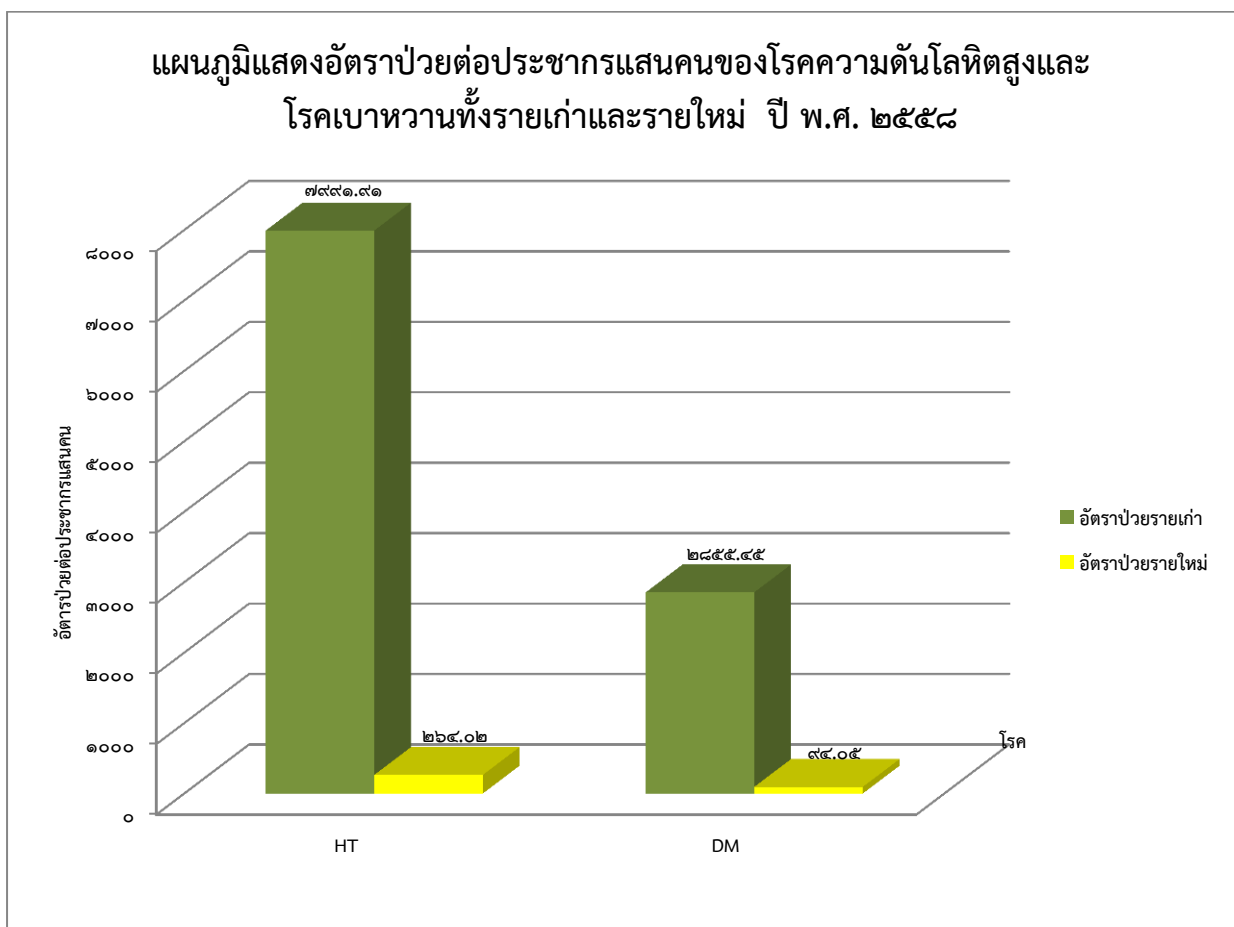


วิเคราะห์สถานการณ์โรคความดันโลหิตสูงและโรคเบาหวาน ระหว่างปีพ.ศ.๒๕๕๕-๒๕๕๘ เครือข่ายอำเภอรามัน

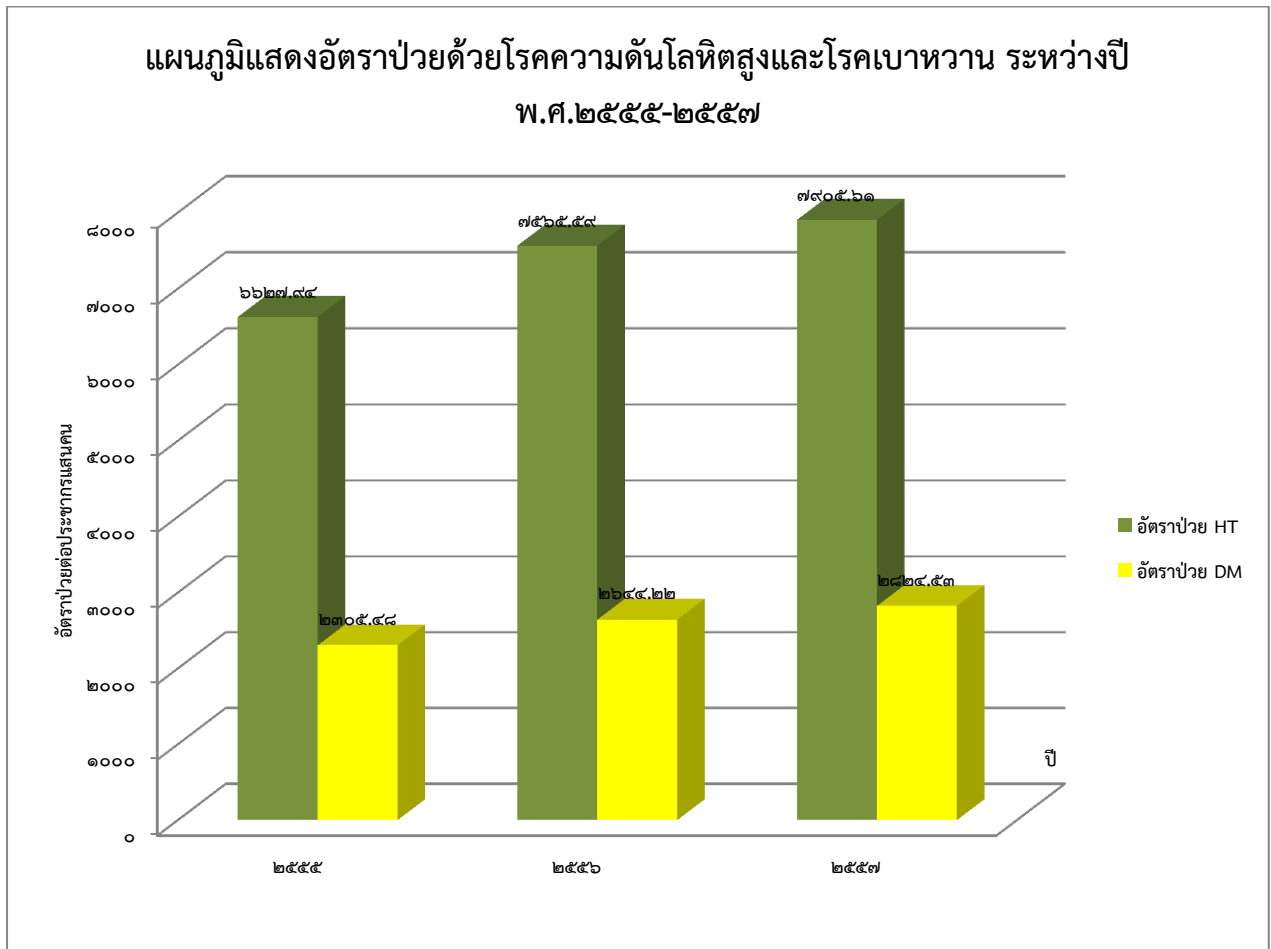
จากผลการศึกษา ในปีพ.ศ. ๒๕๕๘ ผู้ป่วยโรคไม่ติดต่อเรื้อรัง ที่เป็นปัญหาสูงสุด ได้แก่ โรคความดันโลหิตสูง มีจำนวน ๖, ๒๐๕ ราย คิดเป็นอัตราป่วยเท่ากับ ๗,๙๙๑.๙๑ ต่อประชากรแสนคน รองลงมาคือโรคเบาหวาน จำนวน ๒,๒๑๗ ราย คิดเป็นอัตราป่วยเท่ากับ ๒,๘๕๕.๔๕ ต่อประชากรแสนคน และพบว่าโรคความดันโลหิตสูง มีผู้ป่วยรายใหม่ จำนวน ๒๔๓ ราย คิดเป็นอัตราป่วยเท่ากับ ๒๖๔.๐๒ ต่อประชากรแสนคน และโรคเบาหวาน สูง มีผู้ป่วยรายใหม่ จำนวน ๘๗ ราย คิดเป็นอัตราป่วยเท่ากับ ๙๔.๐๕ ต่อประชากรแสนคน (รูปที่ ๑)



รูปที่ ๑ แผนภูมิแสดงอัตราป่วยต่อประชากรแสนคนของโรคความดันโลหิตสูงและโรคเบาหวานทั้งรายเก่าและรายใหม่ ปี พ.ศ. ๒๕๕๘

และจากข้อมูลทศวรรษย้อนหลัง ตั้งแต่ปี๒๕๕๕-๒๕๕๗ พบว่าผู้ป่วยโรคความดันโลหิตสูงในปีพ.ศ. ๒๕๕๕ จำนวน ๕๑๔๖ ราย คิดเป็นอัตราป่วยเท่ากับ ๖๖๒๗.๙๔ ต่อประชากรแสนคน ในปีพ.ศ. ๒๕๕๖ จำนวน ๕๘๗๔ ราย คิดเป็นอัตราป่วยเท่ากับ ๗๕๖๕.๕๙ ต่อประชากรแสนคน ในปีพ.ศ. ๒๕๕๗ จำนวน ๖๑๓๘ ราย

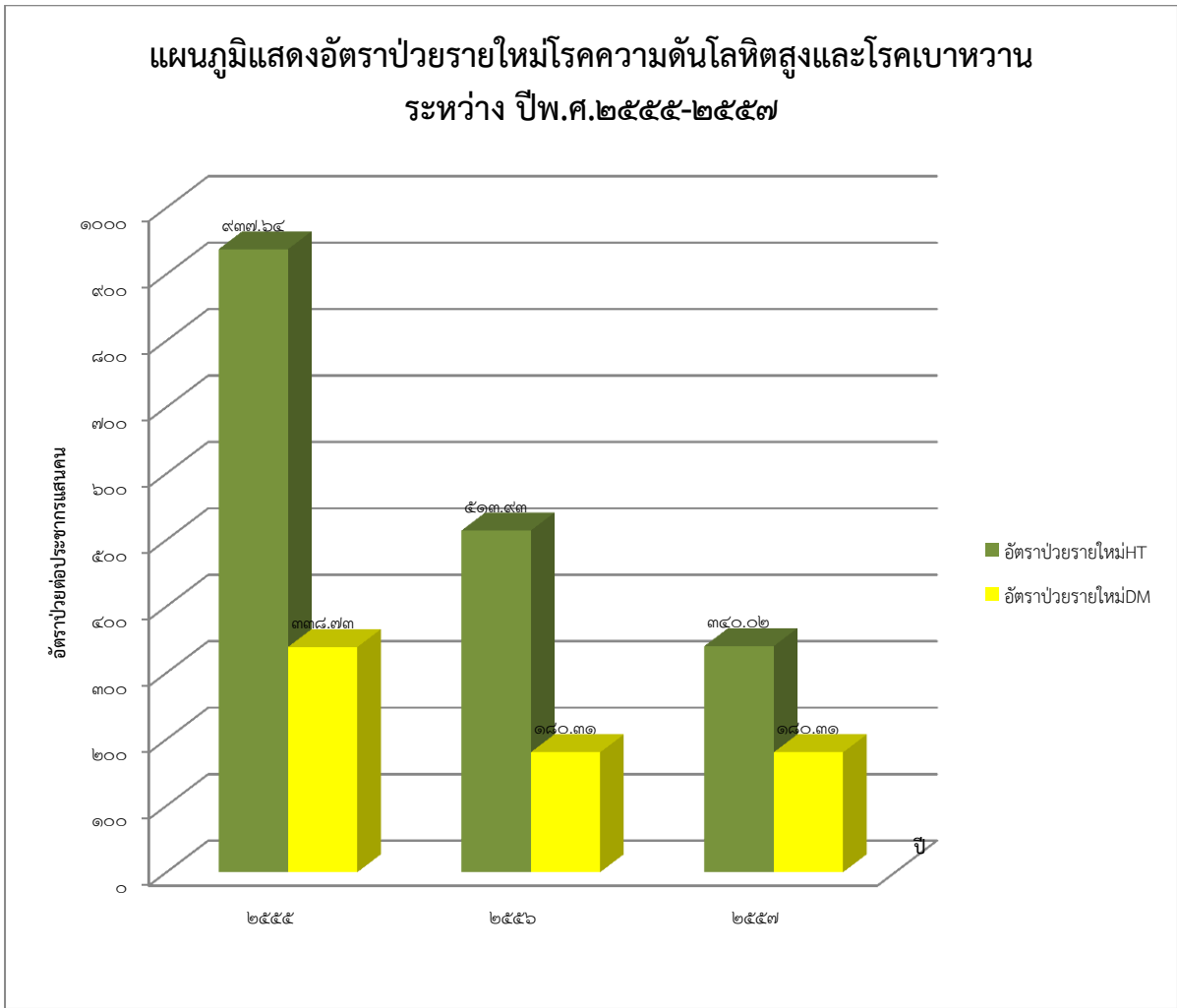
คิดเป็นอัตราป่วยเท่ากับ ๗๙๐๕.๖๑ ต่อประชากรแสนคน สำหรับโรคเบาหวาน พบว่า ในปีพ.ศ.๒๕๕๕ จำนวน ๑๗๙๐ ราย คิดเป็นอัตราป่วยเท่ากับ ๒๓๐๕.๔๘ ต่อประชากรแสนคน ในปีพ.ศ. ๒๕๕๖ จำนวน ๒๐๕๓ ราย คิดเป็นอัตราป่วยเท่ากับ ๒๖๔๔.๒๒ ต่อประชากรแสนคน ในปีพ.ศ. ๒๕๕๗ จำนวน ๒๑๙๓ ราย คิดเป็นอัตราป่วยเท่ากับ ๒๘๒๔.๕๓ ต่อประชากรแสนคน ซึ่งจะเห็นได้ว่าทั้งโรคความดันโลหิตสูงและโรคเบาหวานมีแนวโน้มสูงขึ้นทุกปี (ดังรูปที่ ๒)



รูปที่ ๒ แผนภูมิแสดงอัตราป่วยด้วยโรคความดันโลหิตสูงและโรคเบาหวาน ระหว่างปีพ.ศ.๒๕๕๕-๒๕๕๗

และจากข้อมูลผู้ป่วยโรคความดันโลหิตสูงรายใหม่ ระหว่างปี ๒๕๕๕-๒๕๕๗ พบว่า ในปีพ.ศ.๒๕๕๕ มีจำนวน ๗๒๘ ราย คิดเป็นอัตราป่วยเท่ากับ ๙๓๗.๖๔ ต่อประชากรแสนคน ในปีพ.ศ. ๒๕๕๖ จำนวน ๔๑๓ ราย คิดเป็นอัตราป่วยเท่ากับ ๕๓๑.๙๓ ต่อประชากรแสนคน ในปีพ.ศ. ๒๕๕๗ จำนวน ๒๖๔ ราย คิดเป็นอัตราป่วยเท่ากับ ๓๔๐.๐๒ ต่อประชากรแสนคน สำหรับโรคเบาหวาน พบว่า ในปีพ.ศ.๒๕๕๕ จำนวน ๒๖๓ ราย คิดเป็นอัตราป่วยเท่ากับ ๓๓๘.๗๓ ต่อประชากรแสนคน ในปีพ.ศ. ๒๕๕๖ จำนวน ๑๔๐ ราย คิดเป็นอัตราป่วยเท่ากับ ๑๘๐.๓๑ ต่อประชากรแสนคน ในปีพ.ศ. ๒๕๕๗ จำนวน ๑๔๐ ราย คิดเป็นอัตราป่วยเท่ากับ ๑๘๐.๓๑ ต่อประชากรแสนคน ซึ่งจะเห็นได้ว่าโรคความดันโลหิตสูงมีแนวโน้มสูงขึ้นทุกปี และโรคเบาหวานมีแนวโน้มลดลง (ดังรูปที่ ๓)

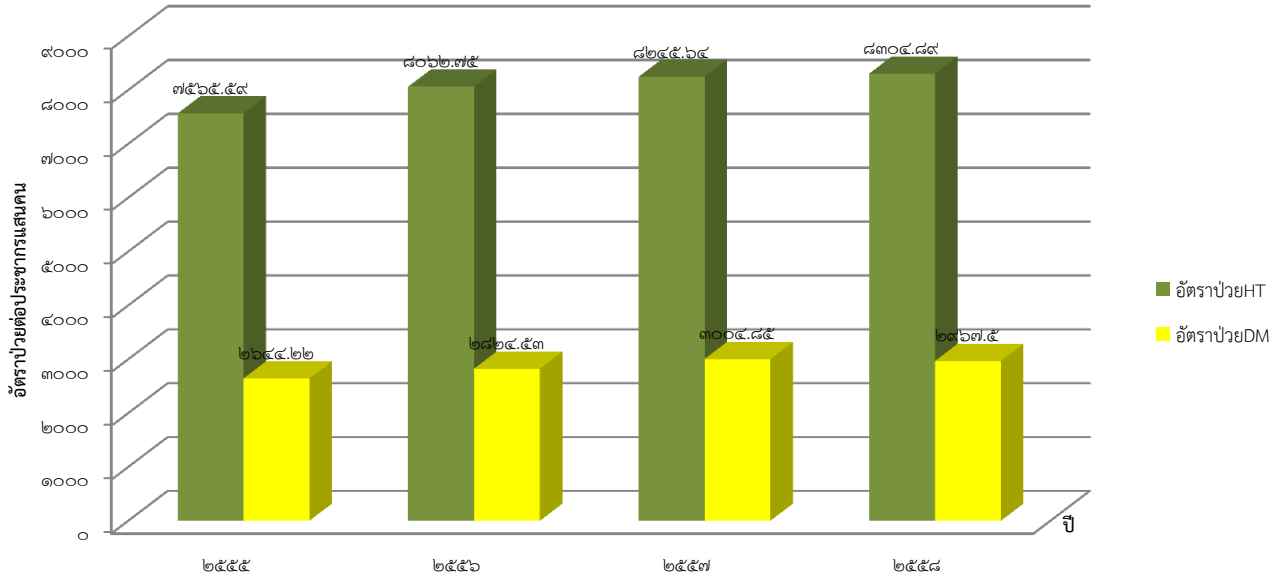
แผนภูมิแสดงอัตราป่วยรายใหม่โรคความดันโลหิตสูงและโรคเบาหวาน
ระหว่าง ปีพ.ศ.๒๕๕๕-๒๕๕๗



รูปที่ ๓ แผนภูมิแสดงอัตราป่วยรายใหม่โรคความดันโลหิตสูงและโรคเบาหวาน ระหว่าง ปีพ.ศ.๒๕๕๕-๒๕๕๗

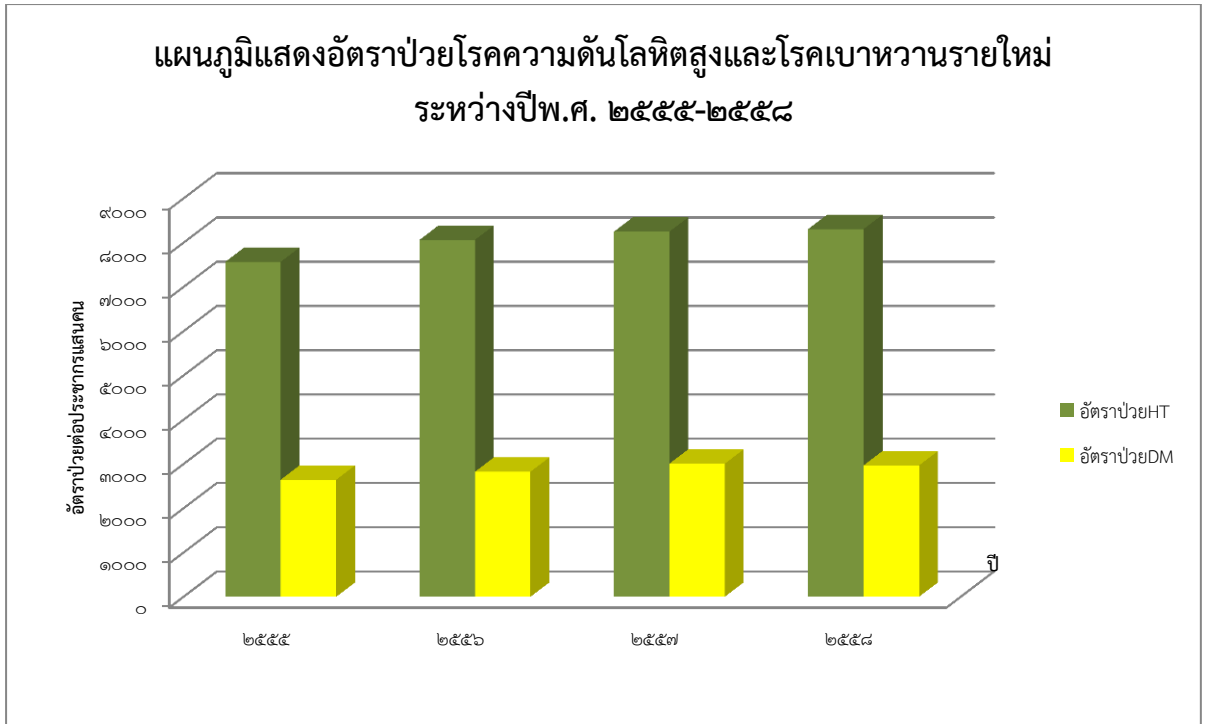
ผู้ป่วยด้วยโรคความดันโลหิตสูงและโรคเบาหวาน ทั้งรายเก่าและรายใหม่ ในปี พ.ศ. ๒๕๕๘ จำนวนรวมทั้งสิ้น ๘,๗๕๒ ราย โรคความดันโลหิตสูง มีจำนวนผู้ป่วยทั้งสิ้น ๖,๔๔๘ ราย อัตราป่วย ๘๓๐๔.๘๙ ต่อประชากรแสนคน แยกรายปี พบว่า ในปีพ.ศ. ๒๕๕๕ มีผู้ป่วยรายใหม่และรายเก่า จำนวน ๕๘๗๔ ราย อัตราป่วย ๗๕๖๕.๕๙ ต่อประชากรแสนคน ในปีพ.ศ. ๒๕๕๖ มีผู้ป่วยรายใหม่และรายเก่า จำนวน ๖,๒๖๐ ราย อัตราป่วย ๘๐๖๒.๗๕ ต่อประชากรแสนคน และในปีพ.ศ. ๒๕๕๗ มีผู้ป่วยรายใหม่และรายเก่า จำนวน ๖,๔๐๒ ราย อัตราป่วย ๘๒๕๕.๖๔ ต่อประชากรแสนคน และโรคเบาหวาน มีจำนวนผู้ป่วยทั้งสิ้น ๒,๓๐๔ ราย อัตราความชุก ๒๙๖๗.๕๐ ต่อประชากรแสนคน แยกรายปี พบว่า ในปีพ.ศ. ๒๕๕๕ มีผู้ป่วยรายใหม่และรายเก่า จำนวน ๒,๐๕๓ ราย อัตราความชุก ๒๖๔๔.๒๒ ต่อประชากรแสนคน ในปีพ.ศ. ๒๕๕๖ มีผู้ป่วยรายใหม่และรายเก่า จำนวน ๒,๑๙๓ ราย อัตราความชุก ๒๘๒๔.๕๓ ต่อประชากรแสนคน และในปีพ.ศ. ๒๕๕๗ มีผู้ป่วยรายใหม่และรายเก่า จำนวน ๒,๓๓๓ ราย อัตราความชุก ๓๐๐๔.๘๕ ต่อประชากรแสนคน จะเห็นได้ว่าทั้งโรคความดันโลหิตสูงและโรคเบาหวาน อัตราความชุกมีแนวโน้มสูงขึ้นทุกปี (รูปที่ ๔)

แผนภูมิแสดงอัตราป่วยโรคความดันโลหิตสูงและโรคเบาหวานรายเก่าและรายใหม่
ระหว่างปีพ.ศ. ๒๕๕๕-๒๕๕๘



รูปที่ ๔ แผนภูมิแสดงอัตราป่วยโรคความดันโลหิตสูงและโรคเบาหวานรายเก่าและรายใหม่ ระหว่างปีพ.ศ. ๒๕๕๕-๒๕๕๘

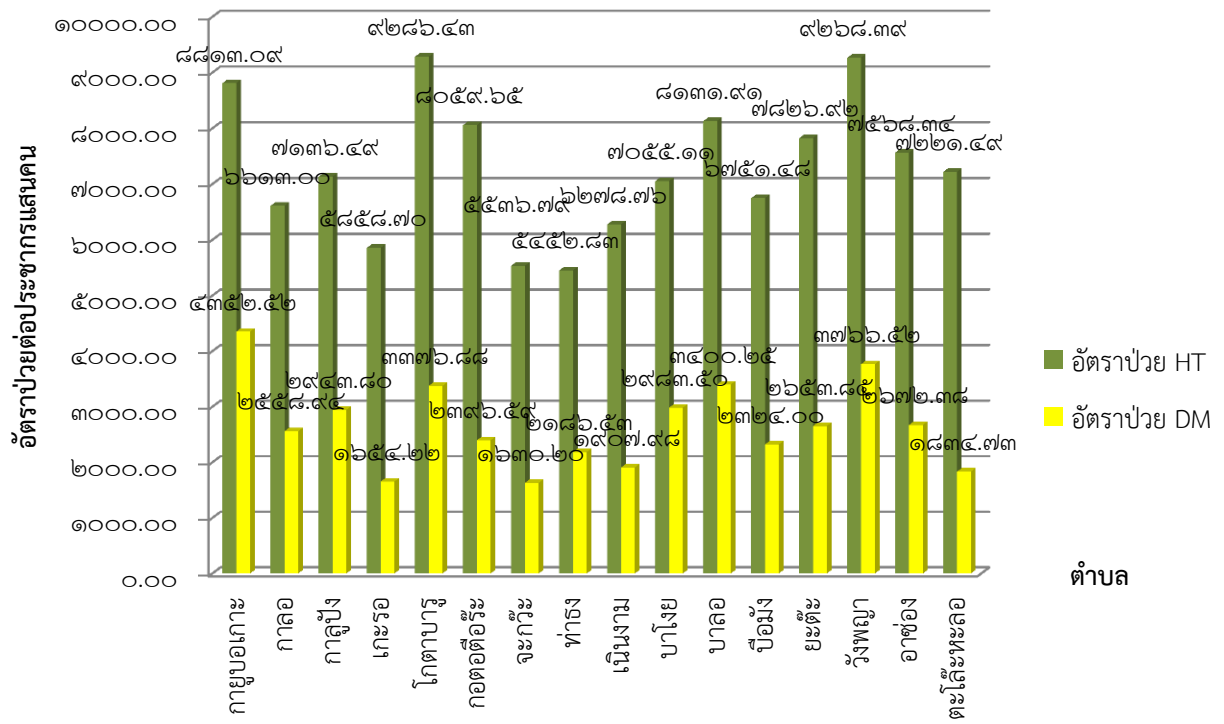
ผู้ป่วยด้วยโรคความดันโลหิตสูงและโรคเบาหวาน ทั้งรายเก่าและรายใหม่ ในปี พ.ศ. ๒๕๕๕ จำนวนรวมทั้งสิ้น ๘,๗๕๒ ราย โรคความดันโลหิตสูง มีจำนวนผู้ป่วยทั้งสิ้น ๖,๔๔๘ ราย อัตราป่วย ๘๓๐๔.๘๙ ต่อประชากรแสนคน แยกรายปี พบว่า ในปีพ.ศ. ๒๕๕๕ มีผู้ป่วยรายใหม่และรายเก่า จำนวน ๕๘๗๔ ราย อัตราป่วย ๗๕๖๕.๕๕ ต่อประชากรแสนคน ในปีพ.ศ. ๒๕๕๖ มีผู้ป่วยรายใหม่และรายเก่า จำนวน ๖,๒๖๐ ราย อัตราป่วย ๘๐๖๒.๗๕ ต่อประชากรแสนคน และในปีพ.ศ. ๒๕๕๗ มีผู้ป่วยรายใหม่และรายเก่า จำนวน ๖,๔๐๒ ราย อัตราป่วย ๘๒๔๕.๖๔ ต่อประชากรแสนคน และโรคเบาหวาน มีจำนวนผู้ป่วยทั้งสิ้น ๒,๓๐๔ ราย อัตราป่วย ๒๙๖๗.๕๐ ต่อประชากรแสนคน แยกรายปี พบว่า ในปีพ.ศ. ๒๕๕๕ มีผู้ป่วยรายใหม่และรายเก่า จำนวน ๒,๐๕๓ ราย อัตราป่วย ๒๖๔๔.๒๒ ต่อประชากรแสนคน ในปีพ.ศ. ๒๕๕๖ มีผู้ป่วยรายใหม่และรายเก่า จำนวน ๒,๑๙๓ ราย อัตราป่วย ๒๘๒๔.๕๓ ต่อประชากรแสนคน และในปีพ.ศ. ๒๕๕๗ มีผู้ป่วยรายใหม่และรายเก่า จำนวน ๒,๓๓๓ ราย อัตราป่วย ๓๐๐๔.๘๕ ต่อประชากรแสนคน จะเห็นได้ว่าทั้งโรคความดันโลหิตสูงและโรคเบาหวาน อัตราป่วยมีแนวโน้มสูงขึ้นทุกปี (รูปที่ ๔)



รูปที่ ๔ แผนภูมิแสดงอัตราป่วยโรคความดันโลหิตสูงและโรคเบาหวานรายใหม่ ระหว่างปีพ.ศ. ๒๕๕๕-๒๕๕๘

ในปีพ.ศ. ๒๕๕๘ สามารถแยกอัตราความชุกของโรคความดันโลหิตสูงรายตำบล ซึ่งพบว่าตำบลที่มีอัตราป่วยสูงสุด ๓ อันดับ ได้แก่ ตำบลโกตาบารู คิดเป็นอัตราป่วย ๘๖๖๖.๔๓ ต่อประชากรแสนคน รองลงมาคือตำบลวังพญา คิดเป็นอัตราป่วย ๘๖๖๖.๓๙ ต่อประชากรแสนคน และตำบลกายูบอเกาะ คิดเป็นอัตราป่วย ๘๖๑๓.๐๙ ต่อประชากรแสนคน ตามลำดับ สำหรับโรคเบาหวาน พบว่า ตำบลที่มีอัตราป่วยสูงสุด ๓ อันดับ ได้แก่ ตำบลกายูบอเกาะ คิดเป็นอัตราป่วย ๔๓๕๒.๕๒ ต่อประชากรแสนคน รองลงมาคือตำบลวังพญา คิดเป็นอัตราป่วย ๓๗๖๖.๕๒ ต่อประชากรแสนคน และตำบลบาลอ คิดเป็นอัตราป่วย ๓๕๐๐.๒๕ ต่อประชากรแสนคน ตามลำดับ (รูปที่ ๕)

แผนภูมิแสดงอัตราป่วยของโรคความดันโลหิตสูงและโรคเบาหวานรายตำบล ปี พ.ศ.๒๕๕๘



รูปที่ ๕ แผนภูมิแสดงอัตราป่วยของโรคความดันโลหิตสูงและโรคเบาหวานรายตำบล ปีพ.ศ.๒๕๕๘